

PHILIPS

EasyKey

7000系列

人臉識別智慧門鎖

DDL702

用戶手冊



目錄

| | | | |
|------------|----|------------------------|----|
| 1 重要資訊 | 02 | 6 其他功能 | 18 |
| 安全 | | 室內感應開鎖功能 | |
| 警告 | | 佈防功能 | |
| 舊產品和舊電池的處理 | | 一鍵靜音功能 | |
| | | 恢復出廠設置 | |
| 2 安裝您的智能鎖 | 03 | 7 提示燈說明 | 20 |
| 產品清單 | | 門鎖狀態提示燈 | |
| 安裝立體裝配圖 | | 低電量提示燈 | |
| 安裝前須知 | | 佈防提示燈 | |
| 安裝步驟 | | 靜音狀態提示燈 | |
| | | 室內反鎖提示燈 | |
| 3 瞭解您的智能鎖 | 08 | 系統鎖定提示燈 | |
| 外面板 | | 開 / 關門【OPEN/CLOSE】鍵提示燈 | |
| 內面板 | | 室內感應開鎖功能提示燈 | |
| 4 設置您的智能鎖 | 09 | 8 故障排除 | 23 |
| 設置前需知 | | 報警功能的種類與報警方式 | |
| 進入管理模式 | | 其他異常 | |
| 修改管理密碼 | | 如何使用緊急電源 | |
| 添加使用者 | | 如何更換電池 | |
| 刪除用戶 | | | |
| 系統設置 | | 9 材料聲明表 | 25 |
| 擴展功能 | | | |
| 系統查詢 | | | |
| 門鎖快速鍵 | | | |
| 5 使用您的智慧鎖 | 16 | | |
| 室外 / 室內開鎖 | | | |
| 室外 / 室內上鎖 | | | |
| 室內反鎖 | | | |
| 機械鑰匙應急開鎖 | | | |

1 重要資訊

安全

- ◆ 在使用智慧鎖前，請閱讀並理解所有說明，因未遵守說明而造成的損壞不在保修範圍內
- ◆ 建議使用製造商指定的附件 / 配件
- ◆ 僅使用本產品配置的鹼性電池，或同樣規格類型的電池
- ◆ 請勿強行拆卸本產品，以免觸發警報或損壞產品
- ◆ 請勿用尖銳物品擦指紋採集器，否則可能造成永久性損壞
- ◆ 請勿將產品暴露在漏水或濺水環境下
- ◆ 請勿將產品接觸腐蝕性物質，以免破壞外殼保護層
- ◆ 請勿在執手上懸掛物件，以免影響門鎖的正常使用
- ◆ 清潔產品，請用軟布擦拭
- ◆ 請勿在設置操作時拆卸電池
- ◆ 請您選擇專業人員安裝門鎖，並按照本公司提供的安裝標準進行操作，切勿私自拆裝門鎖，並保護好相關固封標誌
- ◆ 門鎖安裝調試合格後，請在第一時間內修改出廠設置的預設管理密碼，並妥善保管好機械鑰匙，不要輕易洩露密碼資訊
- ◆ 門鎖觸發低電量報警後，請及時更換掉全部電池，並確保電池正負極安裝正確

警告

- ◆ 不要將電池靠近火源，以免發生爆炸
- ◆ 請勿使用不符合安全規定的應急電源給產品供電
- ◆ 請勿用金屬物將電池引線的兩極連接短路，以免引起爆炸
- ◆ 確保由飛利浦、飛利浦授權的服務中心或專業的維修人員進行更換
- ◆ 請勿使用由其它製造商生產的，或未經飛利浦特別推薦的附件或部件，如果使用此類附件和部件，您的保修可能失效

舊產品和舊電池處理

- ◆ 您可以在由飛利浦和飛利浦授權的服務中心回收您的智慧鎖，如果您的產品符合條件，您將獲得折抵款項
- ◆ 請自行瞭解當地的電子產品分類收集系統
- ◆ 請遵守當地規定，不要將舊產品丟棄到普通生活垃圾中
- ◆ 正確棄置舊產品有助於避免對環境和人類健康造成潛在的負面影響
- ◆ 涉及電池，該電池不可與普通生活垃圾一起處理
- ◆ 請自行瞭解當地關於分類收集電池的規定，正確棄置電池有助於避免對環境和人類健康造成負面影響

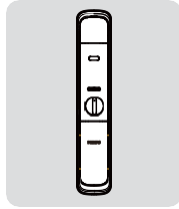
2 安裝您的智能鎖

產品清單

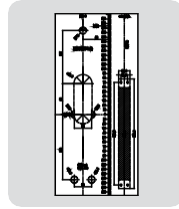
本產品清單僅供參考，一切以實物包裝內容為準。



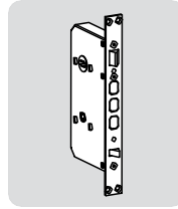
①外面板含矽膠墊



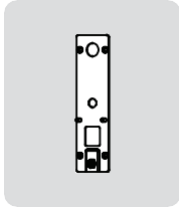
②內面板含矽膠墊



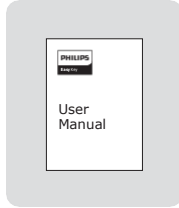
③開孔模版



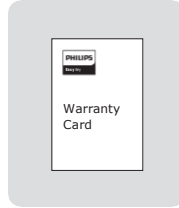
④鎖體



⑤固定板



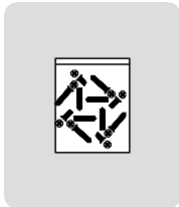
⑥用戶手冊



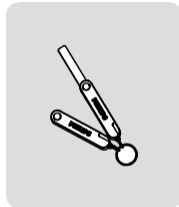
⑦保修卡



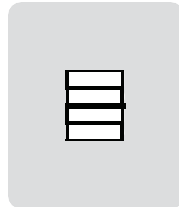
⑧合格證



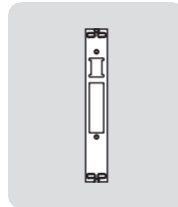
⑨安裝配件包



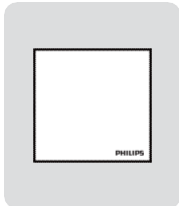
⑩機械鑰匙 × 2



⑪電池

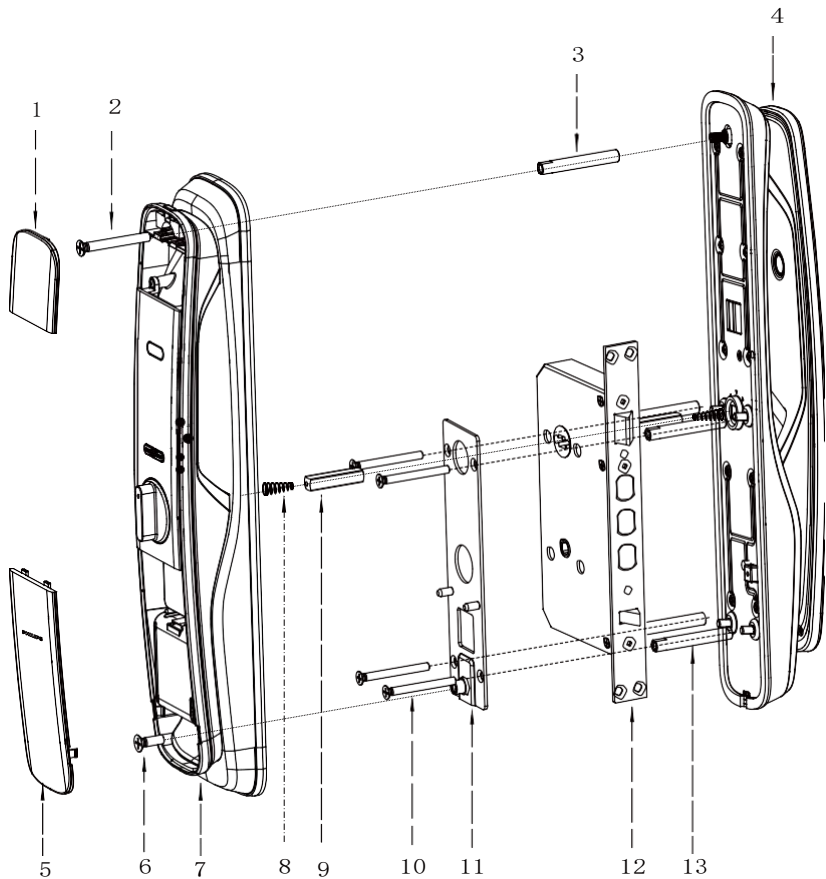


⑫側扣板



⑬百潔布

安裝立體裝配圖



1. 後飾板×1

2. M6連接螺釘×1

3. M6連接螺管×1

4. 外面板組件×1

5. 電池蓋×1

6. M6安裝螺釘×1

7. 內面板組件×1

8. 壓簧×2

9. 方軸×2

10. M5連接螺釘×4

11. 固定板組件×1

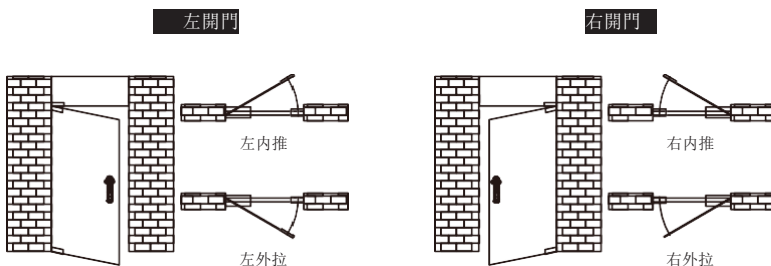
12. 鎖體×1

13. M5連接螺管×4

安裝前須知

第一步 | 確定開門方向

本智慧鎖產品適用於左外拉、右外拉、左內推和右內推四種開向的門。

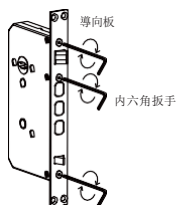


⚠ 注意

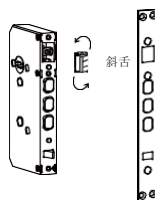
1. 請根據門的厚度選擇不同規格的配件包。
2. 預設出廠配置的配件包適用60-90mm的門厚，如果是其他規格的門請聯繫我們。

第二步 | 斜舌換向

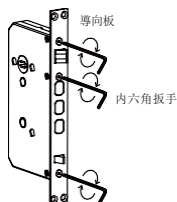
- 1 用內六角扳手逆時針方向鬆開螺絲，取下導向板。



- 2 拿出斜舌，然後旋轉180°，再放回斜舌。



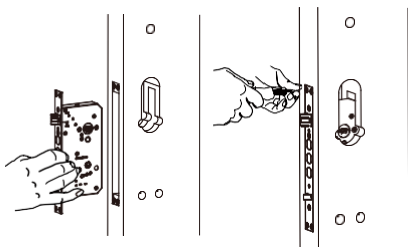
- 3 裝上導向板，旋緊螺絲，換向完成。



安裝步驟

以下安裝步驟，適用於右開門。如果是左開門，請仔細閱讀[安裝前須知]，並完成相關換向調節。

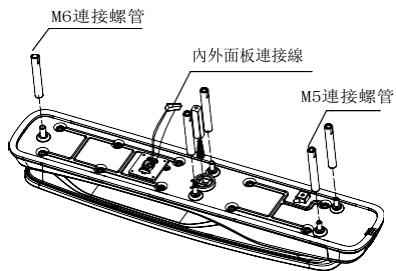
- 1 根據開孔範本在門上開好孔，將鎖體放入門框內，並旋緊鎖體上的四顆固定螺釘。



▲ 注意

安裝時主鎖舌不能彈出。

- 2 在外面板上裝上連接螺管，手柄孔中放上壓簧和方軸。



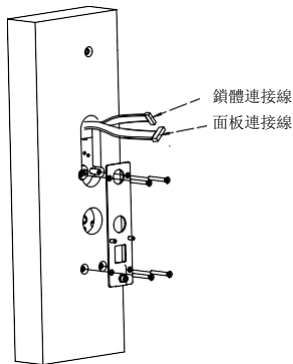
▲ 注意

請根據門的厚度選擇適當長度的方軸和螺管。

- 3 將連接線穿過門上方的過線口。外面板上的方軸對準鎖體上的轉動口插入，使外面板緊貼門外側。

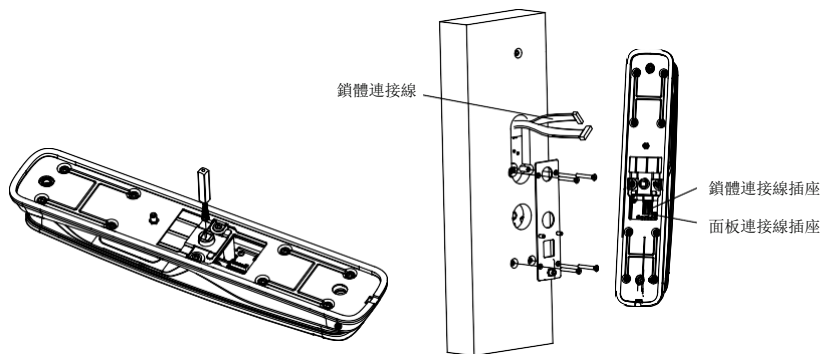


- 4 先將固定板元件緊貼門內面，用4個M5連接螺釘固定緊。



5 在內面板上依次放入壓簧和方軸。

6 將內外面板連接線及鎖體連接線插入內面板相應的插座中，然後將內面板上的方軸孔對準鎖體上的轉動口插入，使內面板緊貼門內面。



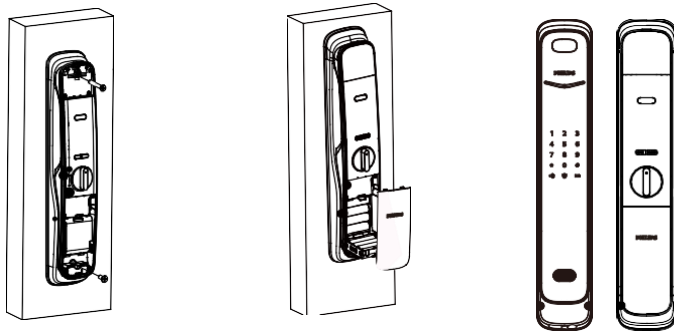
注意

請務必將內外面板連接線和鎖體線分別放入方軸兩側卡槽中，並將多餘的连接線藏于門孔或內面板。

7 打開頂部裝飾蓋，並打開頂部電池蓋按鈕取出電池蓋，即可安裝2個M6安裝螺釘，擰緊固定內面板。

8 安裝頂部裝飾蓋，裝上電池，蓋上電池蓋，裝上側扣板組件之後，智慧鎖安裝完成。

9 檢查旋鈕、機械鑰匙，以及各個部件是否連接完好。



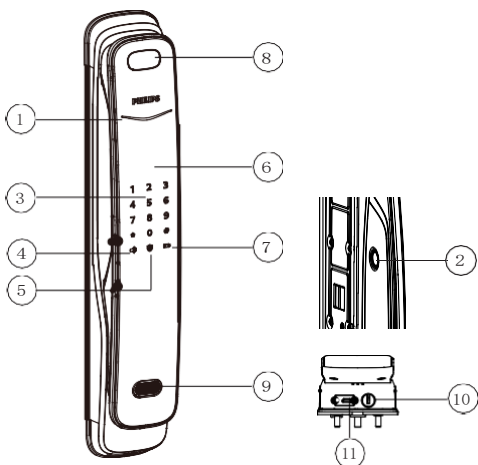
注意

側扣板元件安裝好之後，請測試一下開關門是否順暢。

3 瞭解您的智能鎖

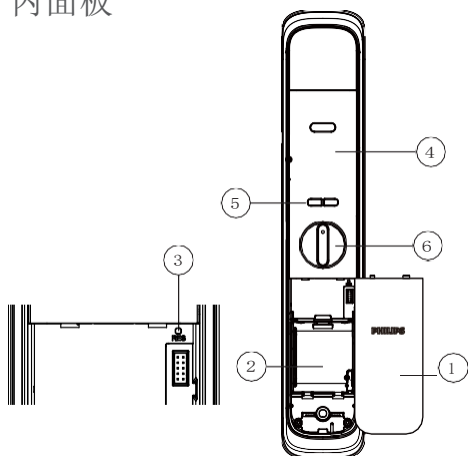
本產品清單僅供參考，一切以實物包裝內容為準。

外面板



| | |
|---|-------------|
| ① | 門鎖狀態指示燈 |
| ② | 指紋感測器（手柄背面） |
| ③ | 數位鍵盤區 |
| ④ | 靜音按鍵 |
| ⑤ | 佈防鍵 |
| ⑥ | 推拉手柄 |
| ⑦ | 低電量提示燈 |
| ⑧ | 人臉識別區域 |
| ⑨ | 超聲波感測器 |
| ⑩ | 機械鑰匙孔 |
| ⑪ | 重啟及應急電源介面 |

內面板



| | |
|---|---------------|
| ① | 電池蓋 |
| ② | 電池倉 |
| ③ | 恢復出廠設置鍵 |
| ④ | 推拉手柄 |
| ⑤ | 【OPEN/CLOSE】鍵 |
| ⑥ | 旋鈕 |

4 設置您的智能鎖

設置前須知

- ◆ 智慧鎖的系統模式分為一般模式與雙重驗證模式。

| | |
|--------|--------------------|
| 一般模式 | 任意已經登記的開門方式開門 |
| 雙重驗證模式 | 人臉+密碼+指紋任意兩種組合方式開門 |

⚠ 注意

1. 門鎖低電量時會關閉人臉識別功能。
2. 設置雙重驗證前，除人臉外門鎖已錄入至少兩種開門方式。

◆ 用戶編號

當您需要刪除單個使用者時，您可以依據其編號，在系統中直接刪除，無需全部刪除。您可以將使用者資訊填入此編號表，方便您管理和查看：

| 編號 | 姓名 | 指紋 | 密碼 | 人臉 |
|----|----|----|----|----|
| 00 | | | | |
| 01 | | | | |
| 02 | | | | |
| 03 | | | | |
| 04 | | | | |
| 05 | | | | |
| 06 | | | | |

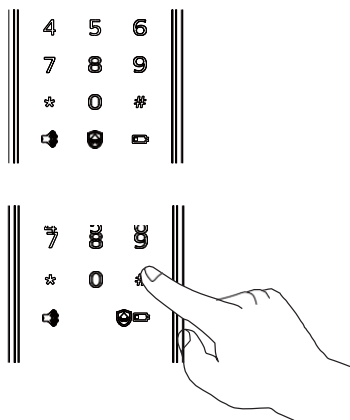
◆ 圖示注釋

| | | | | | | | | |
|------|----------|---------------|------|------|---------------|---------------|-------|-------|
| | | | | | | | | |
| 管理密碼 | 一次性使用者密碼 | 使用者密碼 輸入指紋 | 錄入指紋 | 錄入人臉 | 用戶編號 00-99 | 用戶編號 00-19 | 【#】號鍵 | 【*】號鍵 |

⚠ 注意

1. 進入功能表操作流程時，如需返回上一級功能表，請按【*】鍵。
2. 預設初始密碼為12345678。

進入管理模式



點亮螢幕後，在未輸入其他數位的情況下按【*】號鍵，輸入管理密碼後，按【#】確認，即可進入管理模式。

修改管理密碼



按下【#】號鍵，輸入管理密碼後，按【#】確認。



按【1】選擇修改管理密碼。



輸入新的管理密碼，按【#】確認，再次輸入管理密碼，按【#】確認。在語音提示設置成功後，按【*】鍵返回上級功能表直至退出管理模式。

添加使用者

添加使用者密碼



按下【#】號鍵，輸入管理密碼後，按【#】確認。



按【2】進入用戶添加，再按【1】進入添加用戶密碼，系統自動編號並進行語音播報。



輸入6-12位元使用者密碼，按【#】確認；再次輸入使用者密碼，按【#】確認。語音提示添加成功後，按【*】返回上級功能表直至退出管理模式。

添加一次性使用者密碼



按下【#】號鍵，輸入管理密碼後，按【#】確認。



按【2】進入用戶設置，再按【2】進入添加一次性使用者密碼。



輸入6-12位元使用者密碼，按【#】確認；再次輸入使用者密碼，按【#】確認。語音提示添加成功後，按【*】返回上級功能表直至退出管理模式。

添加用戶指紋



按下【#】號鍵，輸入管理密碼後，按【#】確認。



按【2】進入用戶添加，再按【3】進入添加使用者指紋，系統自動編號並進行語音播報。



將手指按壓在指紋採集器上，待聽到語音提示“請拿開手指，再放一次”時，拿開手指重新放回指紋採集器上。多次反復，在語音提示添加成功後，按【*】返回上級功能表直至退出管理模式。

添加用戶人臉



按下【#】號鍵，輸入管理密碼後，按【#】確認。



按【2】進入用戶添加，再按【5】進入添加使用者人臉，系統自動編號並進行語音播報。



將面部正視攝像頭位置，根據語音提示，對面部不同角度進行錄入。語音提示錄入成功後，按【*】返回上級功能表直至退出管理模式。

▲ 注意

人臉識別功能開啟快捷方式為：405#；

人臉識別功能關閉快捷方式為：406#。

刪除用戶

刪除單個使用者密碼



按下【#】鍵，輸入管理密碼後，按【#】確認。



按【3】進入刪除用戶，再按【1】進入刪除使用者密碼，再按【1】進入刪除單個使用者密碼。



輸入需要刪除密碼的2位元【使用者編號】（編號範圍：00~19），按【#】確認。語音提示刪除成功後，按【*】返回上級功能表直至退出管理模式。

刪除全部用戶密碼



按下【#】號鍵，輸入管理密碼後，按【#】確認。



按【3】進入刪除用戶，再按【1】進入刪除使用者密碼，再按【2】刪除所有密碼使用者。語音提示成功後，按【*】返回上級功能表直至退出管理模式。

刪除一次性使用者密碼



按下【#】號鍵，輸入管理密碼後，按【#】確認。



按【3】進入刪除用戶，再按【2】進入刪除一次性使用者密碼。



語音提示刪除成功後，按【*】返回上級功能表直至退出管理模式。

刪除單個用戶指紋



按下【#】鍵，輸入管理密碼後，按【#】確認。



按【3】進入刪除用戶，再按【3】進入刪除用戶指紋，按【1】進入刪除單個用戶指紋。



輸入需要刪除指紋資訊的2位元【使用者編號】（編號範圍：00~99），按【#】確認，按【*】返回上級功能表直至退出管理模式。

刪除全部用戶指紋



按下【#】鍵，輸入管理密碼後，按【#】確認。



按【3】進入刪除用戶，再按【3】進入刪除用戶指紋，按【2】刪除所有指紋用戶。語音提示成功後按【*】返回上級功能表直至退出管理模式。

刪除單個用戶人臉



按下【#】鍵，輸入管理密碼後，按【#】確認。



按【3】進入刪除用戶，再按【5】進入刪除用戶人臉，按【1】進入刪除單個用戶人臉。



將需要刪除的人臉靠近門鎖，眼睛正視攝像頭位置，語音提示刪除成功後，按【*】返回上級功能表直至退出管理模式。

刪除全部使用者人臉

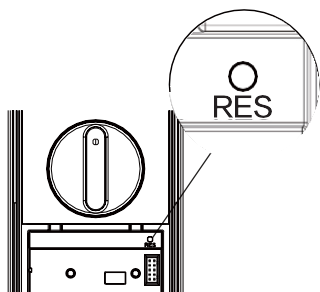


按下【#】鍵，輸入管理密碼後，按【#】確認。



按【3】進入刪除用戶，再按【5】進入刪除用戶人臉，再按【2】刪除所有用戶人臉。語音提示成功後按【*】返回上級功能表直至退出管理模式。

系統資料初始化



打開電池蓋，拿尖銳物體按兩下【RES】鍵，聽到語音恢復出廠設置後，即可刪除所有使用者資訊。

系統設置

語言設置



按下【#】鍵，輸入管理密碼後，按【#】確認。



按【4】進入系統設置，再按【1】進入語言設置。



選擇您需要的語言：中文，請按【1】；英文，請按【2】。語音提示設置成功後，按【*】返回上級功能表直至退出管理模式。

⚠ 注意

預設語言為中文。

音量設置



按下【#】鍵，輸入管理密碼後，按【#】確認。



按【4】進入系統設置，再按【2】進入音量設置。



選擇您需要的音量：高音量請按【1】；低音量請按【2】；靜音模式請按【3】。語音模式設置成功後，按【*】返回上級功能表直至退出管理模式。

⚠ 注意

預設音量為高音量。

切換為雙重驗證模式



按下【#】鍵，輸入管理密碼後，按【#】確認。



按【4】進入系統設置，再按【3】進入驗證方式組合。



單個驗證方式請按【1】，雙重驗證方式請按【2】，語音提示設置成功後按【*】返回上級功能表直至退出管理模式。

上鎖模式設置



按下【#】鍵，輸入管理密碼後，按【#】確認。



按【4】進入系統設置，再按【4】進入上鎖模式設置。



自動模式請按【1】，手動模式請按【2】，語音提示設置成功後按【*】返回上級功能表直至退出管理模式。

擴展功能



按下【#】鍵，輸入管理密碼後，按【#】確認。



按【5】進入擴展功能。



加入網路，請按【1】；退出網路，請按【2】。擴展功能設置前，請下載並打開官方APP。

▲注意

1. 擴展功能為選配功能。
2. 您可掃描右側二維碼，並根據頁面指示進行官方APP的下載及安裝。



系統查詢

防虛擬碼查詢



按下【#】鍵，輸入管理密碼後，按【#】確認。



按【6】進入系統查詢，再按【1】進行防虛擬碼查詢，系統自動播報產品序號。

▲注意

系統查詢快捷方式，直接輸入400#開啟系統查詢。

關於本機查詢



按下【#】鍵，輸入管理密碼後，按【#】確認。



按【6】進入系統查詢，再按【2】系統軟體版本查詢，系統自動播報軟體版本。

▲注意

本機查詢快捷方式114#開啟本機查詢。

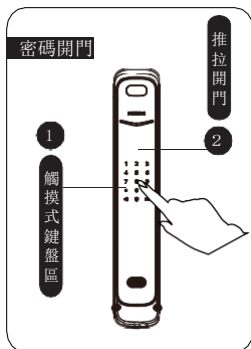
門鎖快速鍵

| 功能 | 快速鍵 |
|--|------|
| 開啟系統本機查詢 | 400# |
| 開啟本機查詢 | 114# |
| 開啟人臉識別 | 405# |
| 關閉人臉識別 | 406# |
| 開啟超聲波模組 | 409# |
| 關閉超聲波模組 | 410# |
| 設置超聲波探測短距離為 60cm* | 060# |
| 設置超聲波探測長距離為 80cm* | 080# |
| * 該探測距離為當前版本設定數值，後期可能會因軟體升級而進行調整。系統預設探測距離為長距離。 | |

5 使用您的智慧鎖

室外 / 室內開鎖

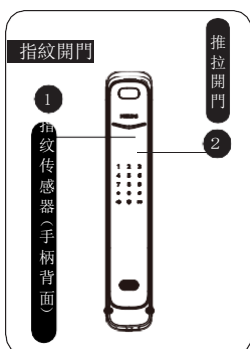
室外開鎖



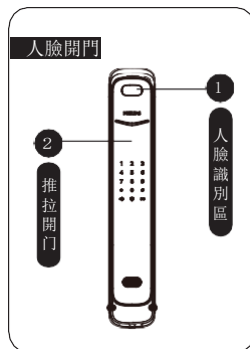
- ① 觸摸數位鍵區域，點亮數位鍵。直接輸入已經添加的密碼，按【#】號鍵確認；
- ② 語音提示“已開門”後，推動或拉動手柄進行開門。

⚠ 注意

超聲波檢測距離默認為80cm，人臉識別的身高範圍為125cm-200cm。



- ① 將已經添加指紋的手指以正確的方式放在指紋感測器上；
- ② 語音提示“已開門”



- ① 將已經添加的人臉正視攝像頭位置；
- ② 語音提示“已開門”後，推動或拉動手柄進行開門。

室內開鎖



智慧鎖採用室內快開鎖體，直接旋轉旋鈕進行開鎖。



在一秒內雙擊開門按鍵【OPEN】，然後再推動或拉動門進行開鎖。

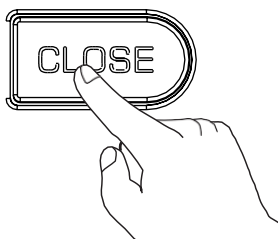


手柄上設計有感測器，在觸發紅外感應的情況下，手同時握住手柄的前、後觸摸感應模組即可解鎖。

室外 / 室內上鎖

關門後，方舌將自動打出實現上鎖，語音提示已關門。

室內反鎖

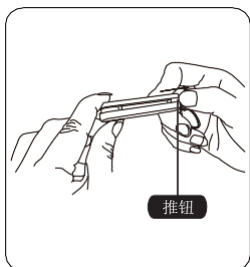


門上鎖後，長按關門按鍵【CLOSE】，該鍵閃爍1次紅燈，語音提示已反鎖。

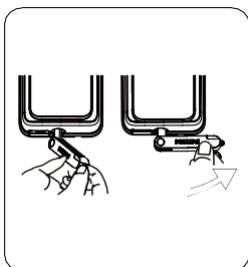
▲ 注意

1. 門鎖在處於反鎖狀態下，外面板功能鎖定。手動喚醒系統時，鍵盤區域會顯示15937 (X)，並語音提示已反鎖，表示已經啟動反鎖。
2. 反鎖狀態下，外面板無法進行操作，室外需要驗證管理密碼或機械鑰匙開啟，才能解除反鎖。

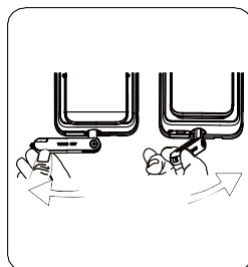
機械鑰匙應急開鎖



① 剪開鑰匙盒，取出機械鑰匙，推開推鈕，劃開鑰匙。



② 把機械鑰匙插入鎖孔，鑰匙套與鑰匙成垂直90°，鑰匙套向執手方向旋轉90°，直至靠近門面。



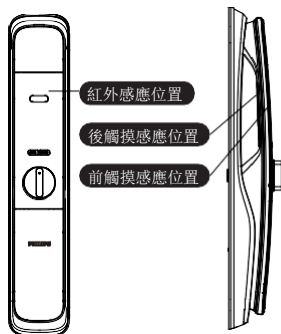
③ 將鑰匙套向下旋轉180°，使鑰匙套平行於水平面。向執手方向水準旋轉鑰匙套，即可開鎖。

▲ 注意

建議日常不要使用機械鑰匙。當電池電量耗盡，忘記密碼或系統無法正常運作等緊急情況下採用機械鑰匙開鎖。

6 其他功能

室內感應開鎖功能



⚠ 注意

當感應手柄功能關閉時，室內感應開鎖功能處於無效狀態，當您的手握住手柄的前、後觸摸感應位置時，紅燈會亮起，提示您室內感應開鎖功能處於關閉狀態。

功能：

開啟此功能，可以實現從內部輕鬆開門。

使用：

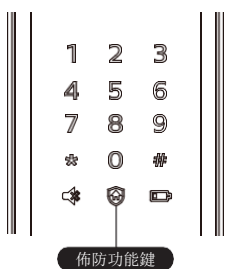
手柄上設計有感測器，在觸發紅外感應的情況下，手同時握住手柄的前、後觸摸感應位置即可解鎖。

開啟和關閉感應手柄功能：

當感應手柄功能處於關閉狀態時，同時長按【OPEN/CLOSE】按鍵，可開啟感應手柄功能，綠燈快速閃爍；

當感應手柄功能處於開啟狀態時，同時長按【OPEN/CLOSE】按鍵，可關閉感應手柄功能，紅燈快速閃爍。

佈防功能



功能：

門鎖一旦從室內開啟，將觸發警報。

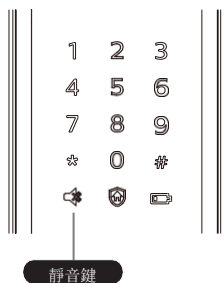
使用：

門成功上鎖後，長按佈防鍵2秒，即可進入佈防模式。

⚠ 注意

佈防模式不影響室外正常開啟。

一鍵靜音功能



功能：

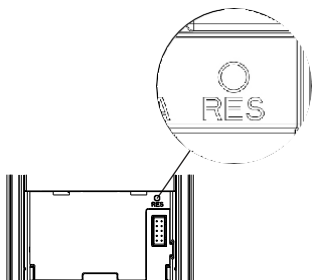
可一鍵快捷啟用靜音模式，開門時遮罩掉語音提示，適用於不打擾家人休息的場景。

使用：

(1) 語音切換為靜音：系統喚醒情況下，長按【靜音鍵】2秒，進入靜音模式，呈現綠色燈光。

(2) 靜音切換為語音：系統喚醒情況下，長按【靜音鍵】2秒，恢復系統語音模式，呈現白色燈光。

恢復出廠設置，一鍵回到初始狀態



功能：

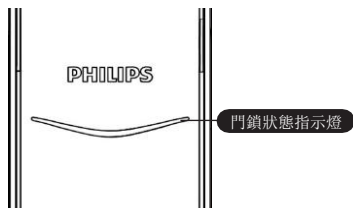
清空所有使用者資訊，恢復到出廠狀態。

使用：

拿尖銳物體按兩下恢復出廠設置鍵【RES】鍵，門鎖系統內的所有資訊將被清空，恢復到出廠設置狀態。

7 指示燈說明

門鎖狀態提示燈



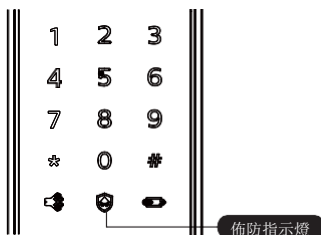
藍色：當系統喚醒時，門鎖狀態提示燈呈現藍色，表示您可以進行門鎖操作；
綠色：當門鎖成功開鎖後，門鎖狀態提示燈呈現綠色，表示已開門；
紅色：當門鎖成功上鎖後，門鎖狀態提示燈呈現紅色，表示已關門。

低電量提示燈



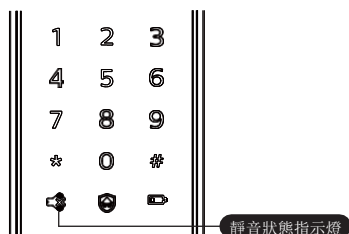
紅色：門鎖系統喚醒時，系統自動檢測電池電壓，當電池電壓過低時，低電量提示燈亮起，閃爍紅色燈光，開鎖時會有語音提示電量低，請更換電池。

佈防提示燈



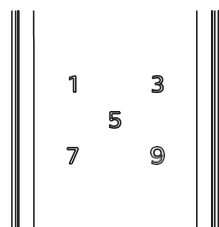
白色：
① 門鎖上鎖狀態下，佈防指示燈單獨亮起，提示可啟用佈防模式；
② 如已啟用佈防模式，系統喚醒時，佈防指示燈會亮起，提示門鎖在佈防狀態中。

靜音狀態提示燈



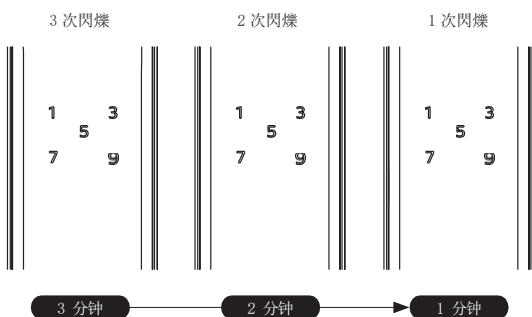
白色：表示為靜音模式已關閉；
綠色：表示為靜音模式已開啟。

室內反鎖提示燈



門鎖在處於反鎖狀態下，外部電子功能鎖定。手動喚醒系統時，鍵盤區域會顯示15937 (X)，並語音提示已反鎖，表示已經啟動反鎖。

系統鎖定提示燈



指紋、密碼或人臉在5分鐘內，連續錯誤輸入次數達到5次時，門鎖將被鎖定3分鐘。

▲ 注意

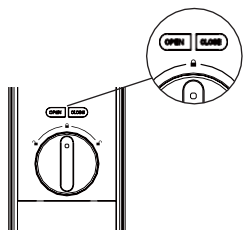
觸摸喚醒面板或者驗證金鑰時，才會出現提示。

開 / 關門按鍵【OPEN/CLOSE】提示燈光



- ① 紅燈閃爍2下：表示門已上鎖成功；
- ② 綠燈閃爍2下：表示門已開鎖成功；
- ③ 紅燈閃爍1下：表示門鎖已反鎖成功。

感應開鎖功能啟閉提示燈光

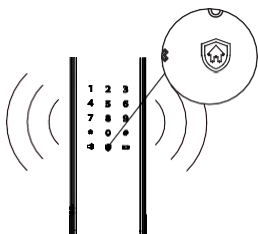


- ① 綠燈快速閃爍：表示開啟感應開鎖功能；
- ② 紅燈快速閃爍：表示關閉感應開鎖功能。

8 故障排除

報警功能的種類與報警方式

佈防模式，室內開啟報警

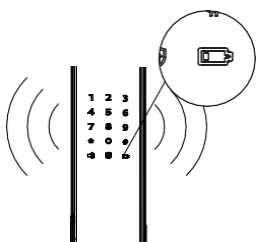


觸發機制：門鎖處於佈防模式時，從室內開啟門鎖，將觸發報警

警報方式：連續反復警報聲

關閉方式：任意一種金鑰驗證成功結束報警

低電量報警，提示您及時更換電池

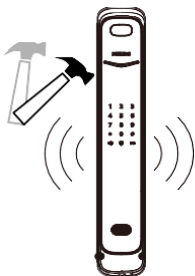


觸發機制：當系統喚醒後，將自動檢測電池電壓，當電池電壓不足時，發出警報，提示您及時更換電池

警報方式：開鎖時語音提示電量低，請更換電池

關閉方式：自動關閉

防拆報警



觸發機制1：門縫撬開後，感應鎖舌彈出

警報方式：連續反復報警

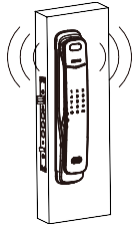
關閉方式：自動關閉或金鑰驗證成功關閉

觸發機制2：外面板被撬開，沒有和門貼合好

警報方式：連續反復報警

關閉方式：自動關閉、門外金鑰驗證成功後關閉，或開內正常開鎖成功後關閉

鎖舌異常報警



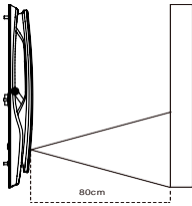
觸發機制：鎖舌動作異常，開鎖或關鎖失敗

警報方式：連續反復報警

關閉方式：自動關閉

其他異常

人臉模組持續性檢測



當門鎖前方80cm*範圍內持續有障礙物時，如鞋櫃、花瓶、牆體、樓道走動的人、鄰居家的門等，人臉模組會被持續性喚醒，此時可優先通過移除障礙物來減除干擾。若障礙物無法移除，則可通過門鎖快速鍵060#將感應距離調節為近距離。

*該探測距離長度為當前版本設定數值，後期可能會因軟體升級而進行調整。系統預設探測距離為長距離。

人臉識別異常

異物識別異常：人臉識別主要採集眼睛、鼻子、嘴三個區域特徵值，戴口單遮嘴、帽子遮擋眼睛等情況可能會出現識別失敗的情況；

強光識別異常：當門鎖識別區域有強光干擾時，如太陽光直射門鎖前面板人臉背對太陽，可能會出現識別失敗的情況；

異常開鎖：雙胞胎或長相很相似，可能會驗證成功。

超聲波識別異常

當超聲波模組異常，導致人臉模組不能被正常啟動時，可通過喚醒門鎖數字面板，啟動人臉模組來進行人臉識別。

當使用者為毛絨類衣物時，超聲波信號可能會被衣物吸收，導致超聲波模組未能檢測到人體，從而不能喚醒人臉模組進行識別。此時建議用戶喚醒數字面板再進行人臉識別，或使用其他開鎖方式。

如何使用緊急電源



如何更換電池



⚠ 注意

門鎖工作電壓為12V，因此每次更換電池需更換8節電池。

9 材料聲明表

| 部件名稱 | 有毒有害物質或元素 | | | | | |
|--------|-----------|--------|--------|--------------|------------|--------------|
| | 鉛 (Pb) | 汞 (Hg) | 鎘 (Cd) | 六價鉻 (Cr(VI)) | 多溴聯苯 (PBB) | 多溴二苯醚 (PBDE) |
| 鎖芯組件 | × | ○ | ○ | ○ | ○ | ○ |
| 鎖體組件 | × | ○ | ○ | ○ | ○ | ○ |
| 鑰匙組件 | × | ○ | ○ | ○ | ○ | ○ |
| 門鎖面板組件 | × | ○ | ○ | ○ | ○ | ○ |

本表格依据 SJ/T 11364 的规定编制。

○：表示该有害物质在该部件所有均质材料中的含量均在 GB/T 26572 规定的限量要求以下。

×：表示该有害物质至少在该部件的某一均质材料中的含量超出 GB/T 26572 规定的限量要求。

10 本產品的環保使用期限是指在正常使用條件下，設備及其附件產品含有的有害物質或元素不會外泄，以及電子資訊產品使用該產品時不會對環境造成嚴重污染或對其人身、財產造成嚴重損害的期限。



Philips 和 Philips 盾牌圖形是皇家飛利浦有限公司的註冊商標，經許可使用。本產品由深圳市柯尼斯智慧科技有限公司負責生產和銷售，且深圳市柯尼斯智慧科技有限公司是本產品的擔保方。