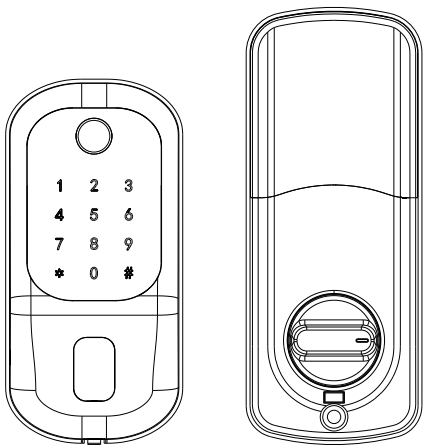


PC-1 藍芽智能電子鎖

使用手冊



使用前請仔細閱讀本手冊，並妥善保管以備查閱

前言

尊敬的用戶：

感謝您選擇我們的藍芽智能電子鎖（簡稱藍芽鎖）產品。為方便您的操作使用，我們編制此手冊，旨在成為您的操作指南。為方便日後查閱，也請您保存好本手冊。手冊涉及藍芽鎖的基本結構和功能，並向您講解本鎖的安裝和日常使用操作方法。

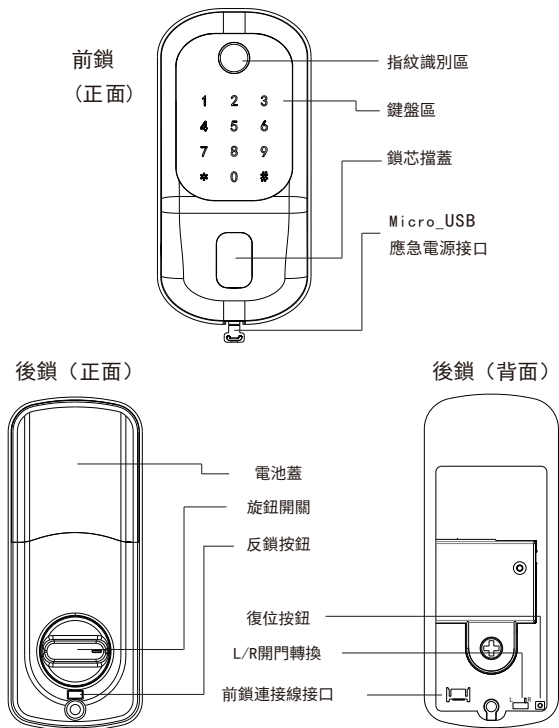
手冊僅作為參考使用，您所購買的產品實際外觀、具體配置和功能以您所購買的產品實物為準。為了給您帶來更好的體驗，我們會對相關產品進行、升級，若因此導致部份信息有所差異，請以實際參數為準。

如果您在使用過程中發現實際情況與本手冊不一致，或者您有其他疑問需要諮詢，可以直接向我們售後部門反應，歡迎您提供寶貴的建議。

目錄

一、產品簡介.....	1
1、門鎖示意圖.....	1
2、產品特點.....	2
3、技術參數.....	3
4、配件清單.....	4
二、功能介紹.....	5
1、開鎖方式.....	5
2、虛位密碼.....	5
3、試錯警報.....	6
4、低電壓警報.....	6
5、應急電源.....	6
三、安裝操作.....	7
1、安裝前準備.....	7
2、安裝操作.....	9-13
四、手機APP操作說明.....	14-19
五、配置操作.....	21-21
六、常見問題及解決方法.....	22
七、保修服務.....	23

1、門鎖示意圖



2、產品特點

時尚風格：融合美式跑車經典設計理念，將流線與力量元素融入到門鎖當中，突顯動感信息。

多種開鎖方式 指紋、密碼、刷卡開鎖，手機APP

遠程開鎖(需加購外置網關)、藍芽開鎖。

卡片：支持多種非接觸式智能卡，如M1卡。

虛位密碼：使用密碼開鎖時，可以在正確的密碼前或者後，輸入多位虛假數字密碼，也可進行開鎖。

真人語音：全程仿真語音提示，操作方便。

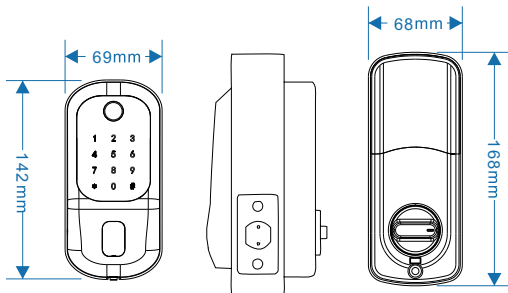
應急電源：採用標準Micro-USB接口，電池耗盡時可使用應急供電開鎖。

低壓提示：電池不足時開鎖會有語音提示電池沒電了，低電時請及時更換電池。

輸錯鎖定：5分鐘內連續輸入5次錯誤指紋、密碼或卡片，門鎖自動鎖定90秒，操作鍵盤會報警。

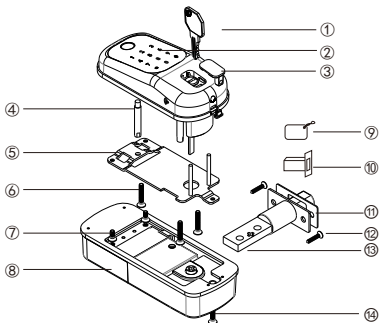
適用性廣：適合多種室內場合，如房間門、酒店門、入戶門等

3、技術參數



型號	PC-1
工作電壓	DC6.0V，4顆1.5V AA鹼性乾電池
工作電流	動態電流 $\leq 350\text{mA}$ ，靜態電流 $\leq 60\mu\text{A}$
連接方式	Bluetooth4.3ble以上
支持系統版本	Android 4.3 / IOS 7.0 以上
開鎖方式	指紋 藍牙 密碼 刷卡 鑰匙
適用門厚	38mm-48mm
應急接口	Micro-USB5.0V
主體材質	鋅合金
工作環境	$-25^{\circ}\text{C}\sim+45^{\circ}\text{C}$ 25~95RH% (無結露)
毛重	1.2 kg

4. 配件清單



序號	描述	數量
①	鑰匙	2
②	前鎖鍵盤	1
③	鎖眼孔擋蓋	1
④	雙頭螺栓	3
⑤	安裝板	1
⑥	平頭螺絲	4
⑦	最短的平頭螺絲	3
⑧	電池蓋	
⑨	IC 卡	
⑩	門框扣盒	
⑪	門框扣板	
⑫	木工螺絲	
⑬	單頭鎖體	
⑭	最長的平頭螺絲	1

1、開鎖方式

- ◆ 指紋開鎖 使用配置好的手指指紋直接觸碰半導體傳感器即可開鎖。
- ◆ 密碼開鎖 在鍵盤區域輸入配置好的密碼，最後按“#”確認，即可開鎖。
- ◆ 刷卡開鎖 在刷卡區域貼近配置好的卡片，智能鎖會自動感應卡片信息，進行開鎖。
- ◆ 手機App開鎖 下載專用App並綁定電子鎖，即可實現手機pp開鎖。

2、虛位密碼

為謹防在密碼輸入時發生偷窺現象，特別設置了虛位密碼。可以在正確的密碼前、後增加其他數字組合（總數字最大數可達到12位），也可達到正常開鎖。如正確密碼為：123456

1
正確密碼+虛位密碼
123456 + 112233

2
虛位密碼+正確密碼
112233 + 123456

3
虛位密碼+正確密碼+虛位密碼
112+ 123456 + 233

3、試錯警報

防止有人惡意輸入指紋或密碼，智能鎖試錯報警機制，5分鐘內連續輸入5次錯誤密碼/指紋/卡，門鎖會鎖定90秒，操作鍵盤會警報。

4、低電壓警報

在電池不足時開鎖後會有語音提示電池沒電了，提醒用戶更換新電池。

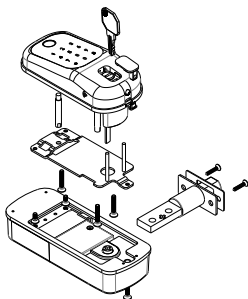
5、應急電源

在智能鎖沒有電池耗盡時，可使用充電寶通過USB接Micro-USB充電線插入到智能鎖下方的接口實現智能鎖上緊急供電，驗證通過後再更換電池。

三 安裝操作

1、安裝前準備

提示：請在門打開的情況下安裝和測試鎖，以避免被關在門外

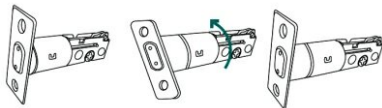


所需工具：

十字螺絲刀、卡紙及開孔工具

◆ 安裝說明：

1. 根據開孔尺調整鎖頭的長度。



提示：在操作此步驟時，請採取保護措施，並注意金屬邊緣以免弄傷自己。

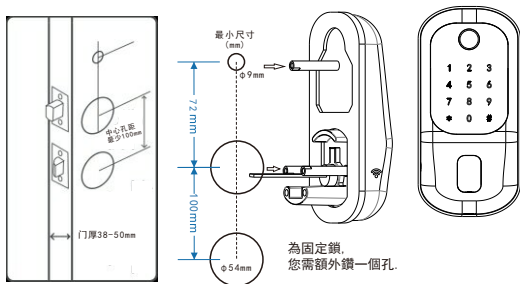
三

安裝操作

用右手抓住鎖舌的右側部份，然後用左手抓住左邊鐵片逆時針旋轉（大約30度）。

當刻度線在60（毫米）的矩形位置時，矩形從凸塊下凹（如圖），緩慢拉出至尾端，然後順時針旋轉將方形扣位卡到70（毫米）矩形開口位置

2、核對門的尺寸；



1) 尺寸確定

從門邊緣到門面上孔中心的距離。

2) 門孔直徑

使用卡紙作為轉孔的標準

Φ10mm----- 緊固智能鎖前鎖

Φ54mm----- 安裝藍芽鎖，安裝拉手（按需開

孔）

3) 門厚

門厚在38mm-50mm範圍內，都適用於此款智能鎖。

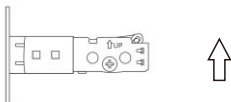
三

安裝操作

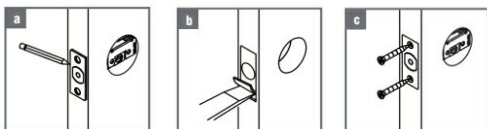
3、安裝：

1) 單頭鎖的安裝

注意：插入單頭鎖時，請保持這種狀態。如下圖所示方向向上。

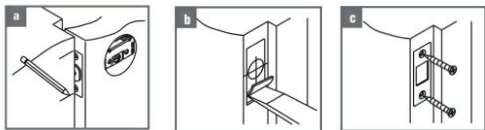


插入單頭鎖，並確保其與門面平行。



- 標記面板的輪廓，然後取出門鎖；
- 將門栓插入門中，用2顆木螺釘將門栓固定；
- 沿輪廓線深1mm-2mm的鑿子以允許面板與門邊緣對齊。

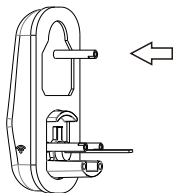
2) 安裝鎖扣板



- 確定板的中心：關上門以放置單頭鎖螺栓靠在門框上，在門框上標記板的輪廓；
- 在水平線和垂直線的交點處鑽25mm深圓孔；
沿板輪廓鑿1mm-2mm深，以使板能夠與門框對齊。
- 將塑料鎖槽和鎖扣板插入門框用木螺釘釘擬緊。

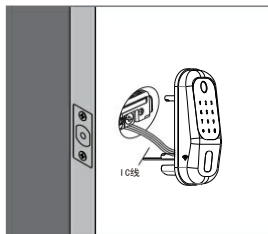
三 安裝操作

3)、安裝前鎖：



將雙頭螺栓安裝
到前鎖後板上

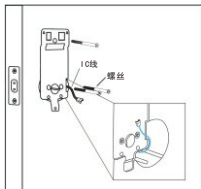
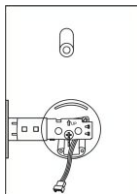
將IC線、門鎖連桿和雙頭
螺栓穿過固定螺栓上的孔，
如右圖所示



注意：

應將IC線放在門鎖下方安
裝前鎖後，先測試是否能用；

若不能，請出前鎖並滾動
連桿至大概90度並嘗試直到成
功為止。

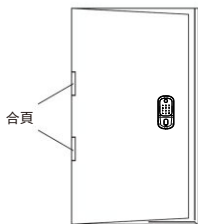


將IC線和門鎖連接桿穿過安裝板。用1
個個平頭螺絲固定前鎖的雙頭螺栓。
使用2個平頭螺絲連接安裝板和門鎖。

注意：請按如圖所示放置IC線以避免
鎖栓脫離控制。

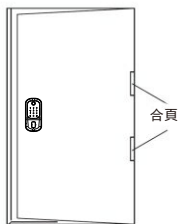
4、注意區分開門方向

合頁在門的左側，即門往左開



左開門

合頁在門的右側，即門往右開



右開門

5、調整後鎖旋鈕方向

當門為左開門（通向房間）時，在解鎖狀態下將旋鈕轉到“水平方向”。



左開門

當門為右開門（通向房間）時，在解鎖狀態下將旋鈕轉到“垂直方向”。

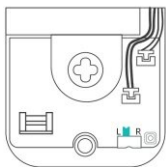


右開門

三

安裝操作

6、調整後鎖上的切換按鈕



安裝左向開的門鎖時，請確保蓋子上的切換按鈕設置為“L”



安裝右向開的門鎖時，請確保蓋子上的切換按鈕設置為“R”

7、安裝後鎖

取下電池蓋（用力微壓電池蓋“OPEN”字樣，然後再向上推）

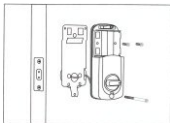
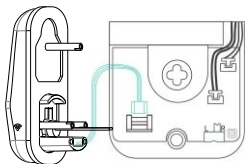


三

安裝操作

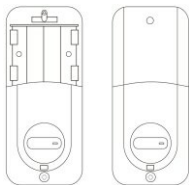
小心地將IC線連接到白色端子

注意:確保旋轉後鎖旋鈕和鎖芯方向位置是正確的。



用2個短的平均螺絲在電池盒內擰緊在安裝板上；
最長的平均螺絲用來連接門和前鎖。

7、裝入電池並安裝電池蓋



插入4顆AA 1.5V鹼性電池並滑動電池蓋蓋住電池盒模塊。

備註:

1) 建議使用鹼性電池穩定電池電源，如果不使用鹼性，電池性能會大大減少；

2) 即使電池完全耗盡，所有設置信息也會保留在存儲器中。微型USB可以直接為鎖供電，激活鍵盤。通過鎖下的端口對其緊急供電。

四 手機APP操作說明

請先下載本公司鎖支持的App，我們提供有“通通鎖”App來管理門鎖，支持中英文語言，在阿里雲和亞馬遜雲佈置有雲服務器。App可以通過AppStore或者“應用寶”下載，也可以掃描二維碼下載。



1. 下載通通鎖App，並安裝。
2. 打開“通通鎖”App，進行帳號註冊並登入帳號。



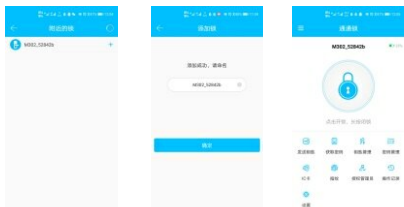
四 手機APP操作說明

3、將鎖與手機APP應用程序匹配

匹配時，請按照程序的提示步驟進行操作，在安裝鎖和電池後觸碰屏幕，匹配藍色圖標鎖，並設置鎖的名稱。

注意：如果智能鎖處於不可添加狀態，請取出電池關閉電源約5秒鐘。

然後，開機並長時間按下手動按鈕約10秒鐘。一旦聽到嗶嗶聲音，鎖定成功重製。

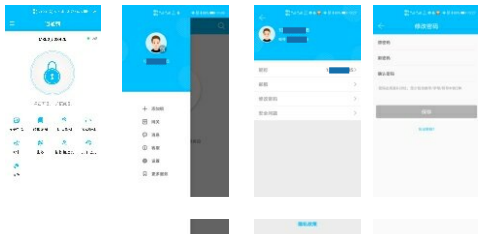


通通鎖App操作

1、更改帳戶信息

登錄"通通鎖"應用程序時，需要設置一個包含帳戶密碼的帳戶；每個帳戶可以添加多個智能鎖用于管理；

添加智能鎖後，它將成為管理員帳戶。



四

手機APP操作說明



2、開鎖/關鎖

按下即可解鎖，長按即可鎖定
開鎖時保持智能手機和藍芽鎖
在藍芽連接範圍內。

注意：如果要進行遠程控制，
則需要連接到網關。

3、發送電子鑰匙

您可以在上面添加另一個帳戶在
該應用程式。

這樣你的家人也可以通過APP
控制藍芽鎖應用。

支持授權用限制時間，永久性，
一次性、循環控制智能鎖。



4、獲取密碼

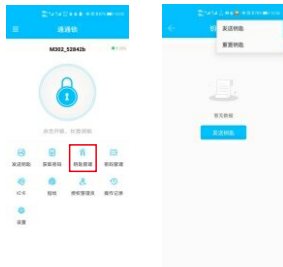
生成或自定義藍芽鎖密碼。
生成或自定義永久、一次、有
時間限制，重覆發生密碼。

注意：生成密碼可以通過“密
碼管理”刪除藍芽鎖的密碼

四 手機APP操作說明

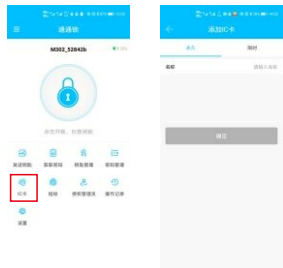
5、電子鑰匙管理

管理授權“電子鑰匙”的帳戶。
管理員可以清除“電子鑰匙”，
重設電子鑰匙，
發送“電子鑰匙”等。



6、密碼管理

它紀錄存儲了所有您設置的
藍芽鎖密碼，此外，它還可以
重置，生成，上傳密碼。



7、IC卡管理

您可以匹配兩種類型的IC卡：
永久或定時。
將卡放在卡上藍芽鎖讀卡傳
感器上，藍芽鎖（鍵盤面
板）。

四

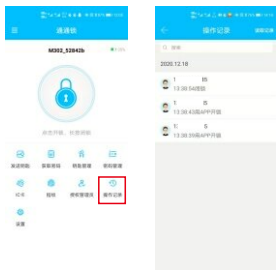


8、指纹

您需要多次將手指放在並移開傳感器，請按照提示進行操作。成功錄入指紋即可。

9、操作紀錄

它記錄了有人打開或關閉時智能鎖的時間和方式。
安全有效地管理您的藍芽鎖。



10、設置

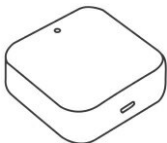
它具有有關藍芽鎖功能設置的功能，藍芽鎖的基本信息、遠程解鎖、自動、常開模式、鎖聲音、校對時間，診斷等。

四

手機APP操作說明

11、遠程控制

遠程控制支持需要額外的 Wi-Fi 網關。匹配網關的智能手機，應用程序，然後智能鎖可以支持遠程控制鎖。



五 配置操作

注意: 電子鎖安裝和密碼設置時請保持門打開, 以免意外鎖定。

設置管理員密碼

通過APP程序:

通通鎖APP - 設置 - 基礎;

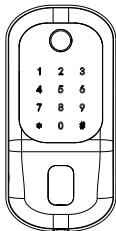
(未添加到手機時)

通過小鍵盤添加管理員密碼:

輸入[*12#123456#]

普通用戶登錄 - 輸入密碼

- 確認管理員密碼。



關鎖/開鎖

通過鑰匙: 包裝中包含兩個鑰匙, 可直接通過鑰匙孔使用。

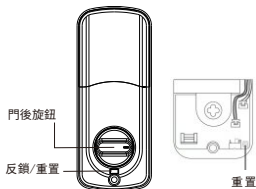
通過鍵盤: 輸入密碼, 然後按"#"進行解鎖。長按"#"並按住2s關

通過APP: 觸摸即可解鎖, 長按#鎖定。它支持智能手機鎖之間的一定距離。

提示: 遠程控制需要連接網關

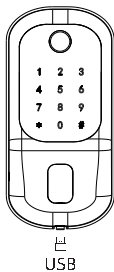
反鎖

按住按鈕2秒鐘, 從內部手動鎖住門, 即使輸入了正確的密碼也將無法進入除非使用管理員密碼或APP。轉動門後旋鈕後可解鎖。



電池電量用盡時

電池電量不足時，智能鎖會發出警報。USB可以直接為鎖供電，並激活鍵盤。通過鎖下的端口，打開防塵塞可緊急供電。



六

常見問題及解決方法

序號	常見問題	解決方法
1	為什麼門鎖卡住了？	鎖舌被 IC 線卡住。請通過說明書檢查 IC 線，並將其放置在安裝板上正確的位置上。
2	如果只能使用機械鑰匙開鎖？	1. 藍芽鎖安裝完成後，請確保後鎖旋鈕部件工作正常。 如果插入鑰匙無法開鎖（鎖被卡住），則您無法使用 APP 或鍵盤進行控制，請檢查：將主軸旋轉 90 度後重新安裝。 2. 然後檢查旋鈕的方向。處於解鎖狀態時，確保左手柄水平放置，右手柄垂直放置。
3	如何通過鍵盤關/解鎖？	長按“#”並按住 2 秒鐘以關鎖，然後輸入密碼並按“#”以解鎖。
4	智能鎖將在您鎖定期解鎖，並在解鎖時解鎖？	請在後面板上找到切換按鈕，然後將其切換到另一側。（如果是右手門，請設置為 R。如果是左手門，請設置為 L。）。
5	輸入密鑰 5 次錯誤之後有警報，想要短時間內解除警報怎麼辦？	可以輸入正確指紋/卡開鎖解除錯誤密鑰警報。
6	如何打開鑰匙孔蓋？	找到藍芽鎖底部的凹孔。然後用 1 根針按下它，鑰匙孔擋蓋將彈出。
7	如何設置管理員密碼？	通過應用程序：通過鎖 APP-設置-基本信息-（未添加到手機時）通過鍵盤操作管理員密碼：在鍵盤中輸入（* 12 # 12345 6 #）後輸入新密碼，確認管理員密碼即可。
8	它是否支持 WiFi 連接（遠程開鎖）？	是的，它支持 Wi-Fi 連接。但是它需要連接網關。（網關為選配，需要額外購買）

六

保修服務

尊敬的用戶：

感謝您選用本產品，為了您能夠充分享有完善的售後服務支持，請您在購買後認真閱讀保修卡的說明並妥善保存。

- 1、憑此卡享受保修期內的免費保修及保修期外的優惠服務。
- 2、自購買安裝日後起保固期1年。
- 3、下列情況造成的產品故障不在保修之列：

-不能出示產品有效保修憑證和有效購物發票和收據。

-使用環境或條件不當，如電源不合、產品進水、環境溫濕度、雷擊等而導致產品故障。

-由于事故、疏忽、災害、操作不當或誤操作、網路攻擊等導致產品故障。

-由非本公司授權機構的維修人員安裝、修理、更改或拆卸而造成的故障或損壞-產品超出本公司所規定的保修期 保修卡需經保修單位蓋章後方有效。

產品名稱			
產品編號		保修期限	年 月
經銷商名稱			
經銷商地址			
客戶名稱		購買日期	年 月
客戶地址			
聯絡電話			

